

Περιβαλλοντική αδειοδότηση

Οι βασικές πτυχές και οι νέες διαδικασίες

Επαμεινώνδας Τολέρης

Χημικός Μηχανικός, Μεταλλειολόγος
Μηχανικός, Μηχανικός Περιβάλλοντος

Υπουργείο Περιβάλλοντος,
Ενέργειας και Κλιματικής Αλλαγής
Διευθυντής Ειδικής Υπηρεσίας Περιβάλλοντος
sec.eypre@prv.ypeka.gr

Αλέξανδρος Κουλίδης

Χημικός Μηχανικός,
MSc, υπ. PhD

Υπουργείο Περιβάλλοντος,
Ενέργειας και Κλιματικής Αλλαγής
Ειδική Υπηρεσία Περιβάλλοντος
alexander.koulidis@live.com

Γιατί το περιβάλλον χρειάζεται ειδική μέριμνα;

- Περιβάλλον:
Οικότοπος κοινωνιών – θεμέλιο ευημερίας
- Η βασική αναγκαιότητα προστασίας του περιβάλλοντος είναι βαθιά ανθρωποκεντρική
- Περιβάλλον + Οικονομία + Κοινωνία =
Αειφόρος Ανάπτυξη
- Αειφόρος ανάπτυξη: βασική προτεραιότητα σε
όλα τα θεμελιώδη θεσμικά κείμενα

Πρόληψη ή εκ των υστέρων αντιμετώπιση;

- Η εκ των υστέρων αντιμετώπιση αποδείχθηκε αναποτελεσματική.
- Οι προσπάθειες προστασίας του περιβάλλοντος ανεξάρτητα από το σχεδιασμό, αποδείχθηκαν ατελέσφορες, ακριβές και περιορισμένης αποτελεσματικότητας.
- Όταν το περιβάλλον λαμβάνεται εκ των προτέρων υπόψη, εισάγονται ανάλογες και ισόρροπες πρόνοιες στο σχεδιασμό.
- Εξασφαλίζεται έτσι εξ αρχής η περιβαλλοντική συμβατότητα της αναπτυξιακής πορείας και η αποφυγή πρόκλησης σημαντικών επιπτώσεων.

Διεθνείς διαστάσεις

- Η προστασία του περιβάλλοντος έχει σημαντικές υπερτοπικές διαστάσεις.
- Διεθνές επίπεδο λήψης αποφάσεων (UN, WTO, IMO, ICAO κ.ά.): δεσμευτικές συμφωνίες.
- Διακρατικό, διαπολιτειακό , ομοσπονδιακό επίπεδο: κοινά όρια και υποχρεώσεις για τα μέλη.
- Στην ΕΕ, η περιβαλλοντική προστασία κατέχει σημαντική θέση τόσο στις βασικές αρχές λειτουργίας της όσο και στη νομοθετική παραγωγή (κανονισμοί και οδηγίες).

Τοπικές δράσεις

- Η θεσμική παραγωγή περιβαλλοντικών δεσμεύσεων συμβαίνει στο διεθνές ή ευρωπαϊκό επίπεδο, αλλά η εφαρμογή μέτρων για το περιβάλλον πραγματοποιείται τοπικά.
- Συνολική περιβαλλοντική βελτίωση: άθροιση τοπικών δράσεων.
- Αποκλίσεις στο τοπικό επίπεδο: τοπική επιδείνωση αλλά και συνολική περιβαλλοντική οπισθοδρόμηση.

Περιβαλλοντική συμβατότητα = έξυπνος σχεδιασμός

- Αρχικά, η περιβαλλοντική διάσταση επιβαλλόταν εκ των άνω και ανεξάρτητα από την τεχνική διάσταση.
- Σήμερα, επικρατεί υβριδισμός. Η περιβαλλοντική μέριμνα συνδυάζεται με τις τεχνικές και τις οικονομικές επιλογές.
- Έτσι, ο σχεδιασμός συχνά καθίσταται «εξυπνότερος»: τεχνικά αρτιότερες και πιο προωθημένες επιλογές, χαμηλότερο κόστος, μεγαλύτερη περιβαλλοντική συμβατότητα.

Περιβαλλοντική αδειοδότηση: Κεντρική ιδέα



Μια
εξισορροπητική
διαδικασία για
την εισαγωγή της
περιβαλλοντικής
διάστασης στον
αναπτυξιακό
σχεδιασμό

Περιβαλλοντική αδειοδότηση: Επιδιώξεις

- **Ενσωμάτωση μέτρων για την περιβαλλοντική συμβατότητα μέσα στον αναπτυξιακό σχεδιασμό**
- **Βασική επιδίωξη:** εντοπισμός, εκτίμηση, αξιολόγηση και αντιμετώπιση περιβαλλοντικών επιπτώσεων από τις αναπτυξιακές πρωτοβουλίες
- **Δύο επίπεδα ενσωμάτωσης:**
 - Επίπεδο έργων και δραστηριοτήτων:
Έγκριση Περιβαλλοντικών Όρων
 - Επίπεδο σχεδίων και προγραμμάτων:
Στρατηγική Περιβαλλοντική Εκτίμηση

Περιβαλλοντική αδειοδότηση και δημοκρατικός προγραμματισμός της ανάπτυξης

- Οι πολίτες ενημερώνονται επισήμως σχετικά με την πρόθεση ανάπτυξης ενός έργου ή δραστηριότητας, για πρώτη φορά κατά τη φάση της περιβαλλοντικής αδειοδότησης.
- Η περιβαλλοντική αδειοδότηση δεν είναι απλώς το πρώτο, αλλά στις περισσότερες περιπτώσεις ουσιαστικά το μόνο θεσμοθετημένο μέσο διαβούλευσης.
- Οι παίκτες της περιβαλλοντικής αδειοδότησης είναι πολλοί και αρκετά ανεξάρτητοι μεταξύ τους. Έχουν τη δυνατότητα να «μπολιάσουν» το τελικό αποτέλεσμα με τις ιδέες και επιδιώξεις τους.

Νομικό πλαίσιο: Ευρωπαϊκή Ένωση

- Πρώτη εφαρμογή: **Οδηγία 85/337**
 - σημαντικό εύρος έργων και δραστηριοτήτων
 - εκ των προτέρων εκτίμηση περιβαλλοντικών επιπτώσεων (υποχρεωτική ή μετά από screening)
 - συμμετοχή κοινού
 - αναλυτική και πλήρης μελέτη (ΜΠΕ)
 - διασυννοριακή εκτίμηση
- Εκτενής τροποποίηση: **Οδηγία 97/11**
 - εφαρμογή σε περισσότερα είδη έργων, αύξηση έργων με υποχρεωτική ΕΠΕ
 - νέες διαδικασίες και νέα κριτήρια screening
 - εναρμόνιση με σύμβαση Espoo
- Μικρές προσαρμογές: **Οδηγίες 2003/35 και 2009/31**
 - εναρμόνιση της συμμετοχής του κοινού με σύμβαση Aarhus
 - ΕΠΕ για αποθήκευση CO₂ σε γεωλογικούς σχηματισμούς
- Κωδικοποίηση: **Οδηγία 2011/92**
 - ενιαίο νομικό κείμενο αρχικής Οδηγίας και τροποποιήσεών της, διευκρινίσεις αμφισημιών
- Επίκεινται τροποποιήσεις
 - η συζήτηση βρίσκεται σε τελικό στάδιο

Νομικό πλαίσιο: Ελλάδα

- Έναρξη: **v.1650/1986**
 - Πρωτοποριακή ρύθμιση ευρύτερων θεμάτων προστασίας του περιβάλλοντος
 - Αδειοδότηση σε δύο στάδια (ΠΧ και ΕΠΟ)
 - Αυστηρή εναρμόνιση με την Οδηγία 85/337
- Τροποποίηση: **v.3010/2002**
 - Εναρμόνιση με την τροποποίηση της Οδηγίας ΕΠΕ, πλήρως αλλά πιο προσαρμοσμένα στις εδώ συνθήκες
 - Εισαγωγή screening (υποκατηγορία 3)
- Αναμόρφωση: **v.4014/2011**

Βασικές προβλέψεις

(1/4)

Κατάταξη

- Τα έργα και οι δραστηριότητες με πιθανές περιβαλλοντικές επιπτώσεις κατατάσσονται σε τρεις κατηγορίες: Α1, Α2 και Β. Όσα δεν έχουν επιπτώσεις στο περιβάλλον, δεν χρειάζονται περιβαλλοντική αδειοδότηση.
- Στη Β κατηγορία, έργα και δραστηριότητες με μικρές πιθανές περιβαλλοντικές επιπτώσεις. Δεν ακολουθείται διαδικασία ΕΠΟ, χορηγούνται Πρότυπες Περιβαλλοντικές Δεσμεύσεις.
- Στην Α κατηγορία έργα και δραστηριότητες με σημαντικές περιβαλλοντικές επιπτώσεις.
 - Α1: πολύ σημαντικές
 - Α2: απλώς σημαντικές

Βασικές προβλέψεις

(2/4)

Δύο Στάδια

- **Προκαταρκτικός Προσδιορισμός Περιβαλλοντικών Απαιτήσεων**
 - Προαιρετικό στάδιο. Χρήσιμο όταν ένα έργο χρειάζεται αυξημένη «περιβαλλοντική ωρίμανση»
 - Διασαφηνίζει τα κρίσιμα σημεία του επόμενου σταδίου.
- **Έγκριση Περιβαλλοντικών Όρων**
 - Το μόνο υποχρεωτικό στάδιο.
 - Ο σκοπός, οι βασικοί παίκτες και η διαδικασία του είναι αυτά που προαναφέρθηκαν.
 - Οι περιβαλλοντικοί όροι ισχύουν για δέκα χρόνια συνήθως. Η τήρησή τους αποτελεί ευθύνη του φορέα του έργου και ελέγχεται από κατάλληλους επιθεωρητές.

Βασικές προβλέψεις

(3/4)

- **Αποκέντρωση: περισσότερα έργα/δραστηριότητες**
 - υπ' ευθύνη Αποκεντρωμένων Διοικήσεων για ΕΠΟ
 - υπ' ευθύνη Περιφερειών για ΠΠΔ
- **Τυποποίηση**
 - Τα ad hoc έγγραφα αντικαθίστανται με τυποποιημένα
 - Οι διαδικασίες και τα κριτήρια προδιαγράφονται λεπτομερώς
 - Καθορίζονται τα περιεχόμενα μελετών και αποφάσεων
- **Ψηφιοποίηση**
 - διαδικτυακή δημοσιοποίηση απόφασης ΕΠΟ
 - επικείμενο ηλεκτρονικό περιβαλλοντικό μητρώο

Θεσμικό πλαίσιο περιβαλλοντικής αδειοδότησης με ν.4014/2011: Βασικές προβλέψεις

(4/4)

- **Αντικειμενικό screening**
 - στις βιομηχανικές δραστηριότητες, με υ.α. 1958/2012
- **Ειδική Οικολογική Αξιολόγηση**
 - διακριτή εφαρμογή «δέουσας εκτίμησης» της Οδηγίας Οικοτόπων
 - οριοθέτηση σε ακεραιότητα και συνεκτικότητα, μέσω στόχων διατήρησης
- **Ενοποίηση ΕΠΟ με άλλες άδειες**
 - έγκριση επέμβασης σε δασικές εκτάσεις
 - διαχείριση υγρών και στερεών αποβλήτων
 - η ενοποίηση αφορά και τις ΠΠΔ
- **Λειτουργικές βελτιώσεις** (τροποποιήσεις, συνοδά έργα, υφιστάμενα έργα χωρίς ΕΠΟ, Δι.Π.Α., Κε.Σ.Π.Α. κ.ά.)

Περιβαλλοντική αδειοδότηση: Βασική δομή

Μελέτη
Περιβαλλοντικών
Επιπτώσεων

Διαβούλευση

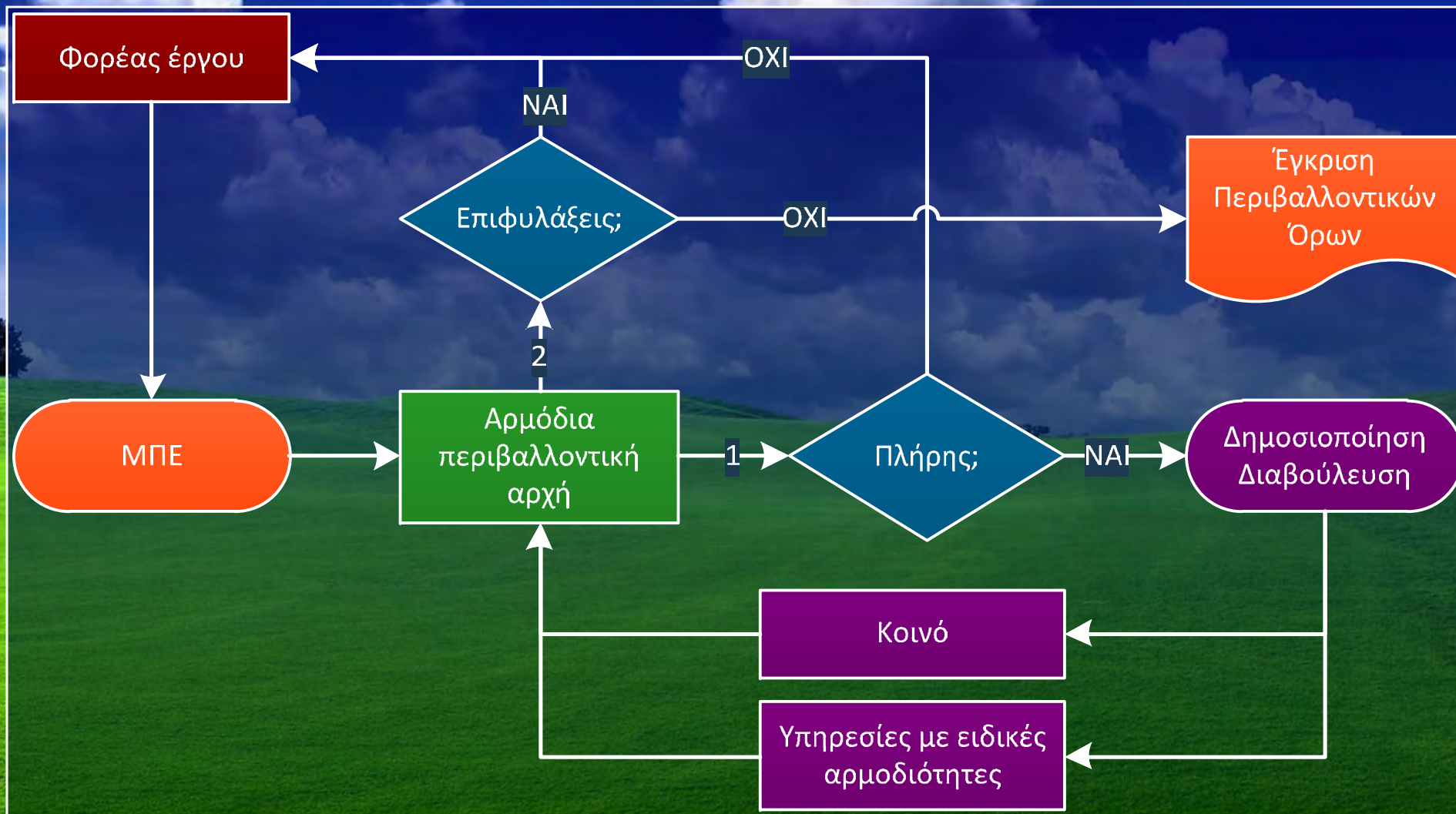
Αξιολόγηση

Έγκριση
περιβαλλοντικών
όρων

Περιβαλλοντική αδειοδότηση: Βασικοί «παίκτες»



Περιβαλλοντική αδειοδότηση: Σύνοψη της διαδικασίας



Περιβαλλοντική αδειοδότηση: Η συγκρότηση της ΜΠΕ

Σχεδιασμός
έργου

Υφιστάμενο
περιβάλλον

Εκτίμηση
επιπτώσεων

Αντιμετώπιση
επιπτώσεων

Η συγκρότηση της ΜΠΕ: Σχεδιασμός έργου



Η συγκρότηση της ΜΠΕ: Υφιστάμενο περιβάλλον

Έδαφος

Ύδατα

Ατμόσφαιρα

Χλωρίδα

Πανίδα

Οικοσυστήματα

Προστατευόμενες περιοχές

Οικισμοί

Χωροταξικός
σχεδιασμός,
σχέδια χρήσης γης

Ορεινός,
παράκτιος,
αγροτικός
χαρακτήρας

Παραγωγική
ταυτότητα

Πιέσεις – τάσεις

Η συγκρότηση της ΜΠΕ: Εκτίμηση επιπτώσεων

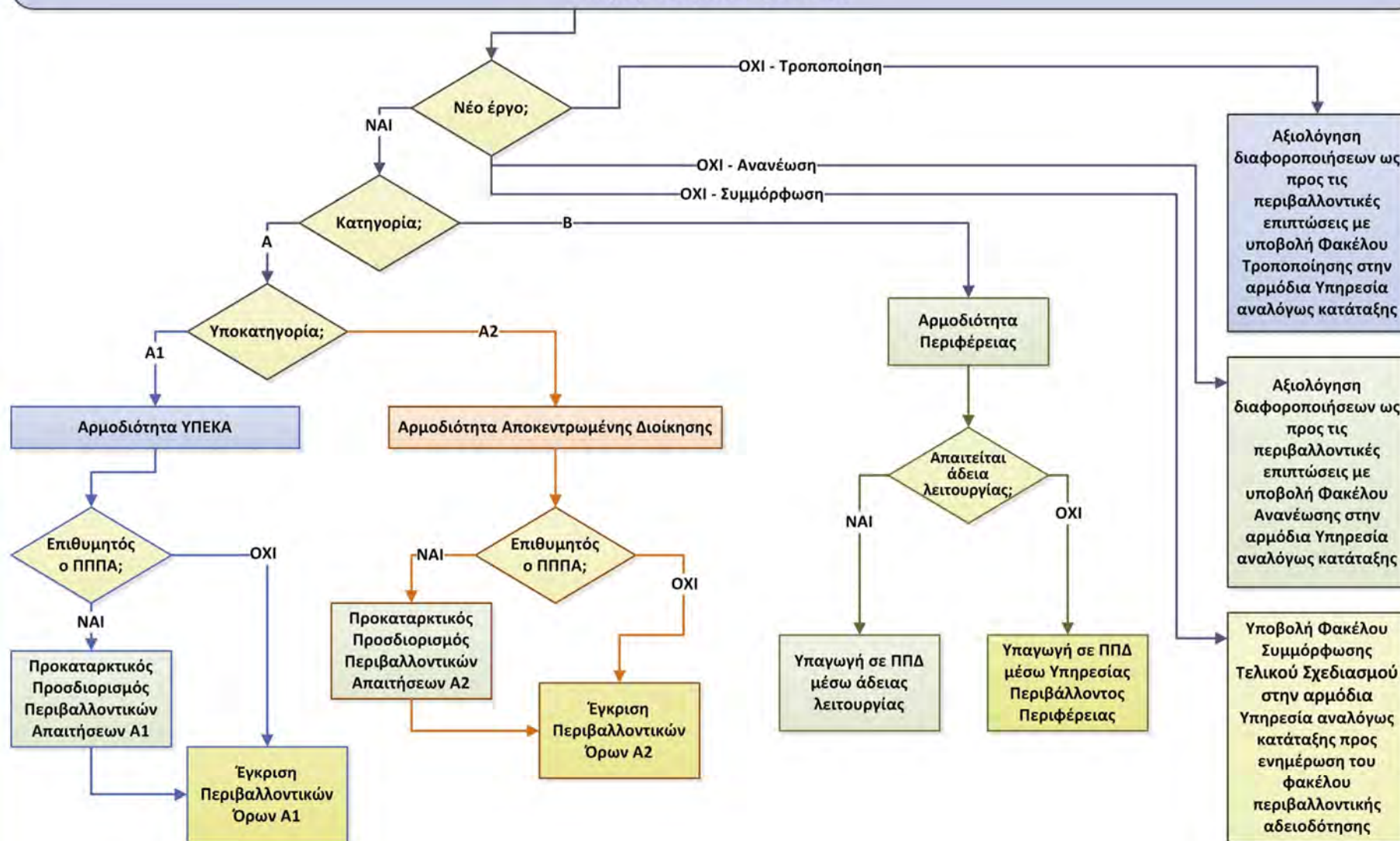
- **Υποκείμενη λογική:**
 - σύζευξη περιβαλλοντικών συνιστωσών με τα χαρακτηριστικά του έργου
 - υπολογισμός πρωτογενών αιτίων (εκπομπές, κατάληψη φυσικού εδάφους κ.ά.)
 - εκτίμηση συνεπειών λόγω των πρωτογενών αιτίων (συγκεντρώσεις, επίπεδα θορύβου, επιπτώσεις στα οικοσυστήματα κ.ά.)
- **Επιλογή κατάλληλης μεθοδολογίας**
 - dose-response για τις άμεσες επιδράσεις
 - DPSIR (drivers, pressures, state, impact, response) για τις επιπτώσεις σε περιβαλλοντικούς τομείς που επηρεάζονται από πολλούς παράγοντες

Η συγκρότηση της ΜΠΕ: Προτάσεις αντιμετώπισης

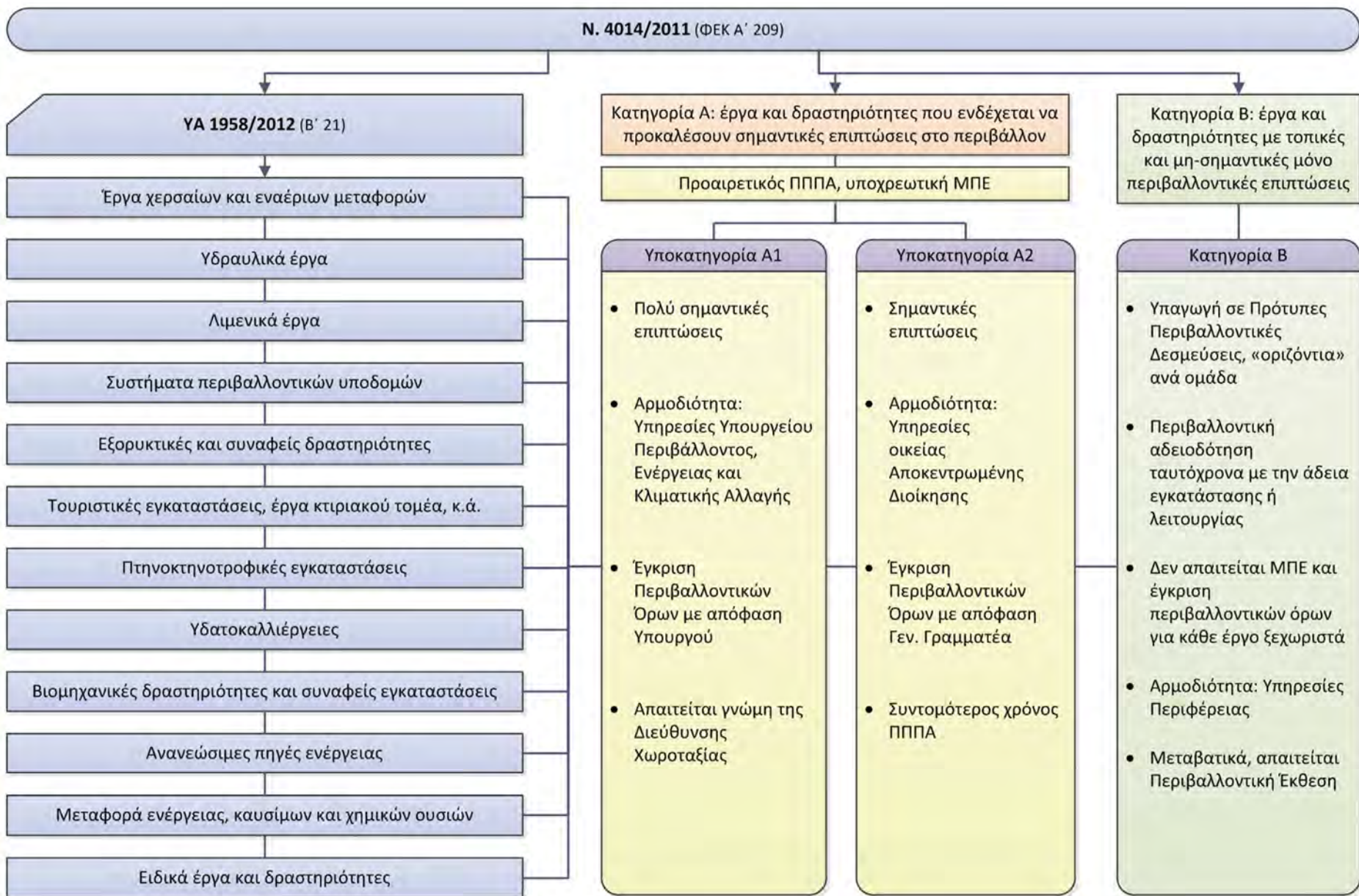
- Στόχος τα αίτια και όχι τα αποτελέσματα
- Σειρά προτεραιότητας: πρόληψη, μείωση έντασης και έκτασης, αντιστάθμιση
- Μέτρα που μπορούν να ενταχθούν στο έργο ή να υλοποιηθούν στο πλαίσιό του
- Προτεραιότητα σε μέτρα που αντιμετωπίζουν συγχρόνως περισσότερες από μία επιπτώσεις
- Υπολογισμός αποτελεσματικότητας και παραμένουσας περιβαλλοντικής μεταβολής

Νέα Περιβαλλοντική Αδειοδότηση: Διαδρομές εφαρμογής

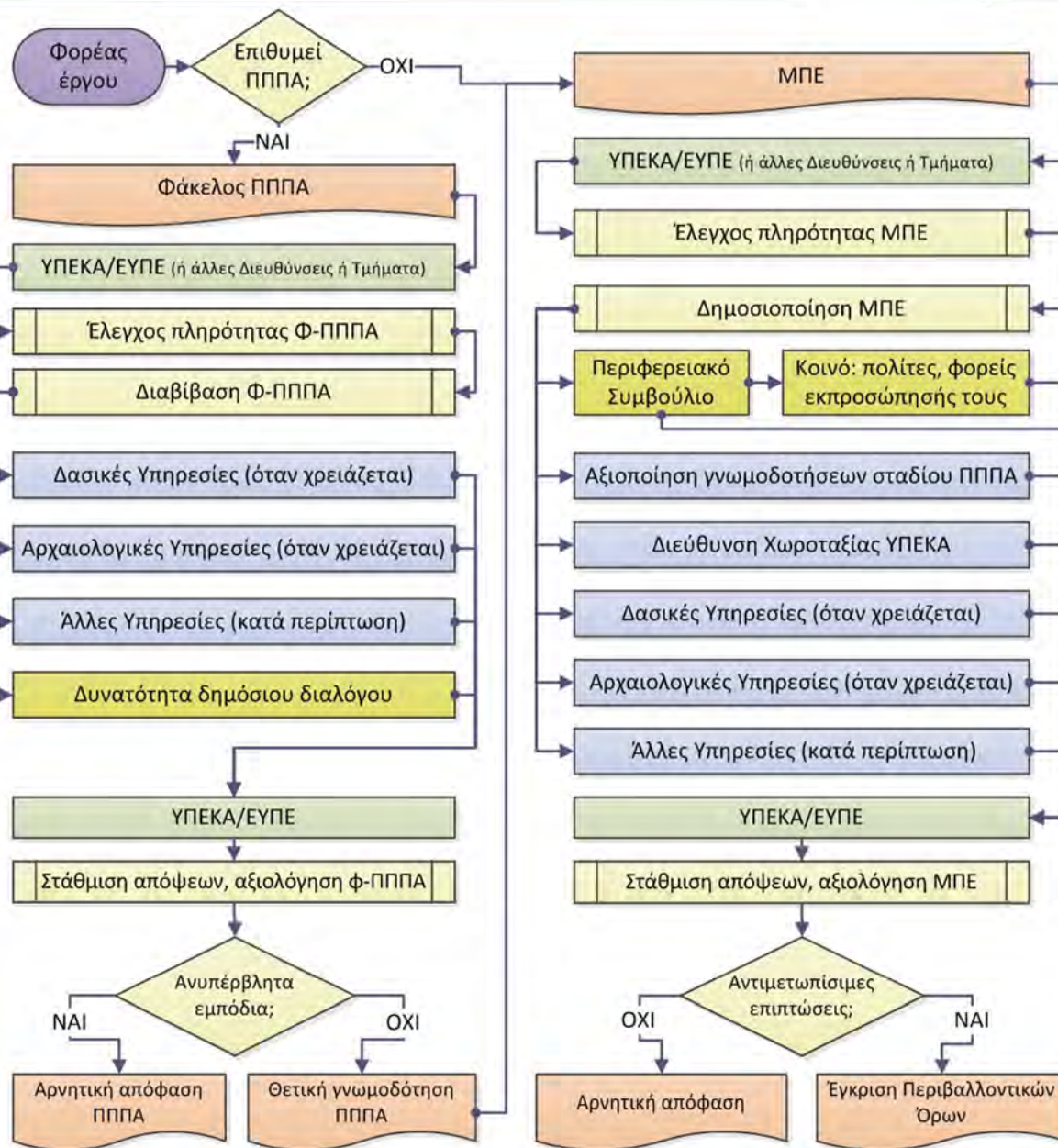
Νόμος 4014/2011 (ΦΕΚ Α' 209)



Νέα Περιβαλλοντική Αδειοδότηση: Κατάταξη



Νέα Περιβαλλοντική Αδειοδότηση: Διαδικασία αδειοδότησης για κατηγορία Α1



Ακρωνύμια

ΠΠΠΑ: Προκαταρκτικός Προσδιορισμός Περιβαλλοντικών Απαιτήσεων
 ΜΠΕ: Μελέτη Περιβαλλοντικών Επιπτώσεων
 ΥΠΕΚΑ: Υπουργείο Περιβάλλοντος Ενέργειας και Κλιματικής Αλλαγής
 ΕΥΠΕ: Ειδική Υπηρεσία Περιβάλλοντος
 ΑΕΠΟ: Απόφαση Έγκρισης Περιβαλλοντικών Όρων

Παρατηρήσεις

Γνώμη αρχαιολογικής υπηρεσίας δεν απαιτείται εντός οργανωμένων υποδοχών παραγωγικών δραστηριοτήτων και στην πλειονότητα θέσεων εντός σχεδίου πόλης.
 Γνώμη δασικής υπηρεσίας απαιτείται μόνο για έργα που χωροθετούνται σε δάση, δασικές και αναδασωτέες εκτάσεις, άλση και πάρκα.
 Για τουριστικά καταλύματα και εγκαταστάσεις ειδικής τουριστικής υποδομής γνωμοδοτεί ο Ελληνικός Οργανισμός Τουρισμού

Περιεχόμενο ΑΕΠΟ

1. Προϋποθέσεις, όροι, περιορισμοί και διαφοροποιήσεις, ιδίως ως προς τη θέση, το μέγεθος, το είδος, την εφαρμοζόμενη τεχνολογία και τα γενικά τεχνικά χαρακτηριστικά.
2. Αναγκαία επανορθωτικά ή προληπτικά μέτρα.
3. Παρακολούθηση
4. Αντισταθμιστικά μέτρα.

Οι όροι αφορούν κατά σειρά προτεραιότητας στην αποφυγή ή ελαχιστοποίηση των επιπτώσεων ή στην επανόρθωση ή αποκατάσταση του περιβάλλοντος. Μόνο μετά την εξάντληση των παραπάνω επιβάλλονται συμπληρωματικά αντισταθμιστικά μέτρα ή και τέλη.

Σημαντικές πτυχές και νέες διαδικασίες

(1/10)

- **Νέα διαδικασία: ΦΕΚ Β' 964/19.4.2013**
 - Τυποποίηση
 - Λεπτομερέστερη περιγραφή ενεργειών
 - Νέες προθεσμίες
 - Εφαρμόζεται από 19-Ιουλ-2013
- **Νέο περιεχόμενο ΑΕΠΟ: ΦΕΚ Β' 2703/5.10.2012**
 - Ακριβείς, εφικτοί, δεσμευτικοί και ελέγξιμοι περιβαλλοντικοί όροι
 - Νέα, εμπλουτισμένη δομή, με περισσότερες πληροφορίες για το έργο, τις χρήσεις γης, τις οριακές τιμές κ.ά.

- **Ανανέωση** (άρθρο 5 ν.4014/2011):
 - Εμπρόθεσμη υποβολή φακέλου (2 μήνες προ λήξης) εξασφαλίζει συνέχιση ισχύος
 - Υποβολή φακέλου μετά τη λήξη: εγκύκλιος με ΑΔΑ Β4ΣΦ0-ΜΒΞ
 - Συγκεκριμένο περιεχόμενο φακέλου
 - Ενημερώνεται το Περιφερειακό Συμβούλιο, χωρίς απαίτηση διαβούλευσης

- **Τροποποίηση** (άρθρο 6 ν.4014/2011):
 - Συγκεκριμένο περιεχόμενο Φακέλου Τροποποίησης (ΦΤ)
 - Τρεις πιθανές εκβάσεις: απαίτηση νέας ΜΠΕ, τροποποίηση βάσει ΦΤ, απόφαση μη-τροποποίησης
 - Ενημερώνεται το Περιφερειακό Συμβούλιο, χωρίς απαίτηση διαβούλευσης
 - Χρήσιμη η εκ των προτέρων λήψη γνωμοδοτήσεων δασαρχείου και αρχαιολογικών υπηρεσιών και η υποβολή τους με το ΦΤ

- **Συνοδά έργα** (άρθρο 7 ν.4014/2011):
 - Δανειοθάλαμοι αποκλειστικά με διαδικασία τροποποίησης
 - Εργοτάξια, αποθεσιοθάλαμοι κ.ά.: δυνατότητα Τεχνικής Περιβαλλοντικής Μελέτης (ΤΕΠΕΜ), εάν υπήρχαν σχετικές πρόνοιες σε ΜΠΕ και ΑΕΠΟ
 - Δυνατότητα χρήσης ως αποθεσιοθαλάμου ανενεργής εξόρυξης σε δασική ή αναδασωτέα έκταση, αποκλειστικά προς αποκατάσταση, απαιτείται έγκριση Δασαρχείου
 - Διαχείριση περίσσειας υλικών εκσκαφών βάσει εγκυκλίου με ΑΔΑ ΒΕΙΨ0-Ξ90

• Πρότυπες Περιβαλλοντικές Δεσμεύσεις

(άρθρο 8 ν.4014/2011):

- Αφορούν σε πολλά μικρά έργα και δραστηριότητες.
- Δήλωση υπαγωγής, μαζί με άδεια εγκατάστασης ή λειτουργίας. Όταν δεν χρειάζεται τέτοια άδεια, υπαγωγή από ΔΙ.ΠΕ.ΧΩ.Σ. οικείας Περιφέρειας.
- Οι ΠΠΔ αποτελούν και έγκριση επέμβασης, απαραίτητη ως εκ τούτου η γνώμη Δασαρχείου.
- Έχουν εκδοθεί οι περισσότερες αποφάσεις καθορισμού ΠΠΔ, ολοκλήρωση εντός Δεκ-2013.

- **Αδειοδότηση έργων χωρίς ΑΕΠΟ ή με παρεκκλίσεις από αυτή** (άρθρο 9 ν.4014/2011):
 - Παρέχεται η δυνατότητα
 - Τήρηση «πάγιων» διαδικασιών + ΚΕΣΠΑ
- **Αντικρουόμενες γνωμοδοτήσεις** (άρθρο 9 ν.4014/2011):
 - Δυνατότητα πρότασης για εισαγωγής στο ΚΕΣΠΑ
 - Σχηματισμός γνώμης με εξέταση φακέλων αλλά και κλήση φορέων ή ειδικών

- **Αδειοδότηση έργων εντός περιοχών Natura 2000** (άρθρο 10 ν.4014/2011):
 - Ειδική Οικολογική Αξιολόγηση (ΕΟΑ)
 - Διακριτό τμήμα της ΜΠΕ για έργα κατ. Α
 - Εστίαση σε στόχους διατήρησης
 - Κριτήριο: εξασφάλιση ότι δεν θα παραβλαφθεί η ακεραιότητα της περιοχής
 - Δεν απαιτείται ΕΟΑ εντός οικισμών και οργανωμένων υποδοχέων

- **Ενοποίηση άλλων αδειών με ΑΕΠΟ**

(άρθρο 12 ν.4014/2011):

- Ενοποίηση αδειών διαχείρισης στερεών και υγρών αποβλήτων

(λεπτομέρειες στην εγκύκλιο με ΑΔΑ 45740-ΦΡ5)

- Ενοποίηση έγκρισης επέμβασης σε δασική έκταση, ενεργή συμμετοχή της ιεραρχίας των δασικών Υπηρεσιών

(υ.α. 15277/2012 ΦΕΚ Β' 1077)

- **Ανάρτηση ΑΕΠΟ στο διαδίκτυο**

(άρθρο 19α ν.4014/2011):

- Υποχρεωτική ανάρτηση, εντός μηνός από έκδοση, αλλιώς άκυρη
- Διπλή ανάρτηση: και **Δι@υγεια** και **aero.ypeka.gr**
- Δεν απαιτείται πλέον δημοσιοποίηση μέσω Περιφερειακού Συμβουλίου
- Με την ανάρτηση τεκμαίρεται πλήρης γνώση κάθε ενδιαφερόμενου
- Λεπτομέρειες σε υ.α. 21398/2012, ΦΕΚ Β' 1470

Σημαντικές πτυχές και νέες διαδικασίες (10/10)

- **Επίκεινται:**

(άρθρα 14, 16, 17 & 18 ν.4014/2011):

- Διεύθυνση Περιβαλλοντικής Αδειοδότησης
- Πιστοποιημένοι ιδιώτες αξιολογητές ΜΠΕ
- Τέλη διαδικασιών περιβαλλοντικής αδειοδότησης
- Ηλεκτρονικό Περιβαλλοντικό Μητρώο

Εκτίμηση περιβαλλοντικών επιπτώσεων έργων αντλησιοταμίευσης

(1/4)

- Τα έργα αντλησιοταμίευσης απαιτούν περιβαλλοντική αδειοδότηση
- Οι επιπτώσεις τους παρουσιάζουν πολλές αναλογίες με τα συνήθη έργα ταμίευσης
- Κατατάσσονται σύμφωνα με υ.α. 1958/2012
 - ως έργα ταμίευσης υδάτων (2^η ομάδα, α/α 2)
 - ως υβριδικοί σταθμοί (10^η ομάδα, α/α 9) όταν συνδυάζουν ταμίευση με παραγωγή ανανεώσιμης ενέργειας

Εκτίμηση περιβαλλοντικών επιπτώσεων έργων αντλησιοταμίευσης

(2/4)

- Απλουστευμένη προσέγγιση: τρία σκέλη επιπτώσεων
 - Επιπτώσεις ταμιευτήρων
 - Επιπτώσεις ηλεκτροπαραγωγής
 - Επιπτώσεις άντλησης νερού και διακύμανσης στάθμης
- Συχνή διαχειριστική πρόκληση: επιμερισμός νερού σε
 - Άρδευση
 - Οικολογικές λειτουργίες
 - Ηλεκτροπαραγωγή

Εκτίμηση περιβαλλοντικών επιπτώσεων έργων αντλησιοταμίευσης

(3/4)

- Η εκτίμηση των περιβαλλοντικών επιπτώσεων από φράγματα και ταμιευτήρες χαρακτηρίζεται από μεγάλη διάσταση απόψεων:
 - Στο ένα άκρο, θεωρούνται έργα οικολογικής τόνωσης. Συχνά χρησιμοποιούνται παραδείγματα Κερκίνης και Ταυρωπού.
 - Στο άλλο άκρο, θεωρούνται καταστροφικά για τα χερσαία οικοσυστήματα της περιοχής του ταμιευτήρα, καθώς και για τον κατόντη ρου.
- Σε κάθε περίπτωση τα μεγέθη των μεταβολών είναι σημαντική. Χρειάζεται λεπτομερής και ad hoc ανάλυση.

Εκτίμηση περιβαλλοντικών επιπτώσεων έργων αντλησιοταμίευσης

(4/4)

- Λόγω της μοναδικότητας της κάθε περίπτωσης, η περιβαλλοντική αδειοδότηση είναι ιδιαίτερως κατάλληλη για:
 - τον εντοπισμό, την εκτίμηση και την αξιολόγηση των περιβαλλοντικών επιπτώσεων,
 - την αντιμετώπισή τους με ειδικούς, αποτελεσματικούς και ισορροπημένους περιβαλλοντικούς όρους.



Ευχαριστούμε για το ενδιαφέρον σας